

ПРИНЯТО
Решением общего собрания
работников
ГБДОУ детский сад № 43
Фрунзенского района Санкт-
Петербурга
«18» апреля 2024г. протокол № 3

УТВЕРЖДЕНО
Заведующий ГБДОУ детский сад № 43
Фрунзенского района Санкт-Петербурга

_____ Л.М. Коршунова

Приказ № 16 от «19» апреля 2024г.

**ОТЧЕТ
О РЕЗУЛЬТАТАХ
САМООБСЛЕДОВАНИЯ**

**Государственного бюджетного дошкольного образовательного
учреждения детского сада № 43 комбинированного вида
Фрунзенского района Санкт-Петербурга
за 2023 год**

Аналитическая часть

Введение

Отчет о результатах самообследования (далее отчет) Государственного бюджетного дошкольного образовательного учреждения детского сада №43 комбинированного вида Фрунзенского района Санкт-Петербурга (далее – Образовательное учреждение) - публичный документ в форме самоанализа Образовательного учреждения перед обществом, информирование всех заинтересованных сторон о состоянии и перспективах развития Образовательного учреждения. Отчет представляется общественности и родителям (законным представителям) воспитанников. Отчет размещается в сети Интернет на официальном сайте Образовательного учреждения <https://43spb.tvoysadik.ru/> на информационном стенде ДООУ.

Основная цель отчета:

Обеспечение доступности и открытости информации о деятельности Образовательного учреждения.

Задачи отчета:

- оценка образовательной деятельности, ее содержания и качества,
- оценка системы управления Образовательного учреждения;
- оценка качества кадрового, учебно-методического, библиотечно-информационного обеспечения;
- анализ материально-технической базы;
- информирование общественности о результатах и перспективах деятельности Образовательного учреждения;
- привлечение общественности к проблемам и оценке деятельности Образовательного учреждения.

Источники отчета:

- Статистическая отчетность
- Данные внутреннего мониторинга

Раздел 1. Общая характеристика образовательной организации

Полное название общеобразовательного учреждения:

Государственное бюджетное дошкольное образовательное учреждение детский сад №43 комбинированного вида Фрунзенского района Санкт-Петербурга

Сокращенное наименование организации:

ГБДОУ детский сад № 43 комбинированного вида Фрунзенского района Санкт-Петербурга

Тип образовательной организации: *детский сад комбинированного вида*

Учредитель:

Функции и полномочия учредителя Образовательного учреждения от имени субъекта Российской Федерации - города федерального значения - Санкт-Петербурга осуществляют исполнительные органы государственной власти Санкт-Петербурга - Комитет по образованию и администрация Фрунзенского района Санкт-Петербурга.

Комитет по образованию.

Место нахождения Учредителя: 190000, Санкт-Петербург, переулок Антоненко, дом 8, Литер А. (Факс: 570-38-29,

Телефон для справок: 570-31-79, Телефон «горячей линии» 576-20-19, Электронная почта: E-mail: kobr@gov.spb.ru,

Интернет: www.k-obr.spb.ru,

Председатель Комитета по образованию Путиловская Наталия Геннадьевна Тел. 576-18-01

Часы приёма: второй четверг месяца 14.00-17.00 по предварительной записи).

Администрация Фрунзенского района Санкт-Петербурга:

192241, Санкт-Петербург, ул. Пражская, 46.

Телефон (812) 576-85-00 - Справочная служба; 709-61-70 - Дежурная служба (круглосуточно)

Глава администрации Фрунзенского района Серов Константин Николаевич.

Адрес сайта: <http://gov.spb.ru>, Электронная приемная администрации Фрунзенского района

Санкт-Петербурга: http://gov.spb.ru/gov/terr/r_frunz/obrasheniya-grazhdan/feedback/ Адрес

отдела образования на сайте администрации Фрунзенского района:

http://gov.spb.ru/gov/terr/r_frunz/obrazovanie/

Глава администрации Фрунзенского района Санкт-Петербурга	Серов Константин Николаевич	Приемная 576-84-01
Начальник отдела образования администрации Фрунзенского района Санкт-Петербурга	Майковец Марина Анатольевна	тел.: 269-18-16
		Вторник: 16.00- 18.00
		Среда 10.00 - 17.00
Заместитель начальника отдела образования администрации Фрунзенского района Санкт- Петербурга	Иванова Екатерина Михайловна	тел.: 417-36-57
		Четверг 15.00- 18.00
Главный специалист (ДОУ) отдела образования администрации Фрунзенского района Санкт- Петербурга	Билибина Юлия Викторовна	Вторник 15.00-18.00 417-36-59

Место нахождения образовательного учреждения ГБДОУ №43 комбинированного вида Фрунзенского района СПб:

192283, Санкт-Петербург г, Загребский б-р, д 35, корп 2, литер А

Режим работы: с понедельника по пятницу с 7:00 до 19:00, выходные дни – суббота, воскресенье и государственные праздничные дни

Телефон: 8 (812) 776-78-92

Электронный адрес: gdou43@mail.ru, dou043frunz@yandex.ru

Сайт: <https://43spb.tvoyasadik.ru/>

1.2. Организационно-правовое обеспечение.

Лицензия на право ведения образовательной деятельности:

учреждение имеет бессрочную лицензию на право ведения образовательной деятельности 78 ЛО2 № 001107, выдана 22.09.2016 года; бессрочно

Выписка из реестра лицензий: на ведения по подвидам дополнительного образования

Регистрационный номер лицензии ЛО-35-01271-78/00330251

Аккредитация

Аккредитация не предусмотрена согласно части 1 статьи 92 Федерального закона № 273 «Об образовании в Российской Федерации».

Устав

Государственного бюджетного дошкольного образовательного учреждения детского сада № 43 комбинированного вида Фрунзенского района Санкт-Петербурга утверждён распоряжением Комитета по образованию

1.3. Структура управления деятельностью образовательной организации.

Управление Образовательным учреждением осуществляется в соответствии с действующим законодательством и Уставом образовательного учреждения.

Управление Образовательным учреждением строится на принципах единоначалия и коллегиальности.

Единоличным исполнительным органом Образовательного учреждения является руководитель Образовательного учреждения – заведующий Образовательным учреждением.

Текущее руководство деятельностью Образовательного учреждения осуществляет прошедший соответствующую аттестацию заведующий Образовательным учреждением, назначаемый Администрацией района в порядке, установленном Правительством Санкт-Петербурга.

Компетенция и условия деятельности заведующего Образовательным учреждением, а также его ответственность определяются в трудовом договоре, заключаемом между Администрацией района и заведующим Образовательным учреждением.

Коллегиальными органами управления Образовательным учреждением являются: **Общее собрание работников** Образовательного учреждения, **Педагогический совет** Образовательного учреждения.

К компетенции Общего собрания относится:

- рассмотрение ежегодного отчета о поступлении и расходовании финансовых и материальных средств Образовательного учреждения, а также отчета о результатах самообследования;
- принятие правил внутреннего распорядка воспитанников, правил внутреннего трудового распорядка, иных локальных нормативных актов Образовательного учреждения;
- рассмотрение и принятие проекта новой редакции Устава Образовательного учреждения, проектов изменений и дополнений, вносимых в Устав;
- рассмотрение и обсуждение вопросов стратегии развития Образовательного учреждения;

- рассмотрение и обсуждение вопросов материально-технического обеспечения и оснащения образовательного процесса;
- заслушивание отчетов заведующего Образовательным учреждением и коллегиальных органов управления Образовательного учреждения по вопросам их деятельности;
- рассмотрение иных вопросов деятельности Образовательного учреждения, вынесенных на рассмотрение заведующим Образовательным учреждением, коллегиальными органами управления Образовательного учреждения.

К компетенции Педагогического совета относится решение следующих вопросов:

- организация и совершенствование методического обеспечения образовательного процесса;
- разработка и принятие образовательных программ;
- рассмотрение организации и осуществления образовательного процесса в соответствии с настоящим Уставом, полученной лицензией на осуществление Образовательной деятельности;
- рассмотрение вопросов своевременности предоставления отдельным категориям воспитанников дополнительных мер социальной поддержки и видов материального обеспечения, предусмотренных действующим законодательством;
- рассмотрение и выработка предложений по улучшению работы по обеспечению питанием и медицинскому обеспечению воспитанников и работников Образовательного учреждения;
- рассмотрение и формирование предложений по улучшению деятельности педагогических организаций и методических объединений.

Сведения об органах государственного-общественного управления в ГБДОУ

В детском саду соблюдаются социальные гарантии участников образовательного процесса. Реализуется возможность участия в управлении всех участников. В целях учета мнения родителей (законных представителей) воспитанников и педагогических работников по вопросам управления детским садом и при принятии им локальных нормативных актов, затрагивающих их права и законные интересы, по инициативе родителей (законных представителей) воспитанников и педагогических работников в ГБДОУ создан:

- **Совет родителей** (законных представителей) воспитанников

1.4. Право владения, материально-техническая база образовательной организации.

Наличие у образовательной организации на праве собственности или ином законном основании зданий, сооружений, территорий, необходимых для осуществления образовательной деятельности:

- Нежилое здание
192283, Санкт-Петербург, Загребский бульвар, дом 35, корп. 2,
Литер А Государственное бюджетное дошкольное образовательное учреждение
детский сад № 43 комбинированного вида Фрунзенского района Санкт-Петербурга;
- Земельный участок
г. Санкт-Петербург, Загребский бульвар, дом 35, корп.2,
Литер А
Земли населенных пунктов

Информация о наличии оборудованных учебных кабинетов, объектов для проведения практических занятий

- Количество групповых помещений - 10;
- Количество объектов для проведения практических занятий - 2
(музыкальный зал, спортивно зал)

Информация о наличии библиотек, объектов питания и охраны здоровья обучающихся (воспитанников) практических занятий

- Медицинский кабинет
- Изолятор
- Пищеблок
- Библиотеки (книжные уголки)

Информация о наличии объектов спорта

- Спортивный зал

УСЛОВИЯ ПИТАНИЯ ОБУЧАЮЩИХСЯ (ВОСПИТАННИКОВ)

Питание воспитанников осуществляется в соответствии с «Санитарно-эпидемиологическими требованиями к организации общественного питания населения» СанПиНа 2.3\2.4.3590-20 от 27.10.2020, утвержденными Постановлением Главного государственного санитарного врача РФ от 27.10.2020 №32. Образовательное учреждение обеспечивает рациональное сбалансированное питание детей в соответствии с их возрастом и временем пребывания в Образовательном учреждении по установленным нормам. Питание в образовательном учреждении осуществляется в соответствии с меню, разработанным не менее чем на 2 недели, с учетом режима работы образовательного учреждения для каждой возрастной группы детей, а также физиологических потребностей в энергии и пищевых веществах для детей всех возрастных групп и рекомендуемых суточных наборов продуктов для организации питания детей в дошкольных образовательных организациях разработанным Управлением социального питания Санкт-Петербурга и утвержденным заведующим образовательного учреждения. Администрация Образовательного учреждения и медицинская сестра несут ответственность за обеспечение качества питания, осуществляют контроль за технологией приготовления пищи, за реализацией скоропортящихся продуктов, реализацией продуктов по срокам их хранения. На все продукты, поступающие на пищеблок, имеются санитарно-эпидемиологические заключения. В ГБДОУ организовано 4-х разовое питание: завтрак, второй завтрак, обед, горячий полдник. Рационы горячего питания воспитанников, а также энергетическая ценность, приготавливаемых блюд, указаны в Меню. Для детей с аллергическими заболеваниями производится замена продуктов питания.

УСЛОВИЯ ОХРАНЫ ЗДОРОВЬЯ ОБУЧАЮЩИХСЯ (ВОСПИТАННИКОВ)

В ДОУ созданы условия для охраны, укрепления здоровья детей и осуществление лечебно-восстановительного процесса:

- медицинский кабинет,
- изолятор,
- спортивный зал

Значимое место в нашем учреждении занимает оздоровительная работа. Одной из основных задач детского сада является совершенствование системы оздоровительной работы по сохранению и укреплению физического и психического здоровья детей.

Система медицинского обеспечения включает в себя проведение: организационной, лечебно-профилактической, оздоровительной, противоэпидемиологической работы. А также проведение санитарно-просветительской работы с персоналом детского сада и родителями воспитанников.

Педагогическая работа направлена на формирование культуры здоровья воспитанников детского сада, формирование культурно-гигиенических навыков и первичных ценностных представлений о здоровье и здоровом образе жизни человека.

В нашем саду используются такие лечебно-оздоровительные мероприятия, как:

- закаливающие процедуры (сухое обтирание, воздушные ванны, хождение

- помассажным дорожкам после сна);
- прогулки 4 - 4,5 часа в день;
- дыхательная гимнастика;
- гимнастика для глаз; стоп
- щадящий режим по назначению врача.
- соблюдены требования к освещенности помещений и рабочих мест
- соблюдаются требования к демонстрируемому наглядному материалу и способам предъявления наглядности.

1.5. Анализ контингента обучающихся.

ЧИСЛЕННОСТЬ ОБУЧАЮЩИХСЯ (ВОСПИТАННИКОВ) ПО РЕАЛИЗУЕМЫМ ОБРАЗОВАТЕЛЬНЫМ ПРОГРАММАМ

Проектная мощность: 220 детей.

В отчетном году детский сад посещает воспитанника:

- за счет бюджетных ассигнований федерального бюджета – 0(в том числе иностранных граждан - 0)
- за счет бюджетов субъектов Российской Федерации – 180 (в том числе иностранных граждан - 0)
- за счет местных бюджетов - 0 (в том числе иностранных граждан - 0)
- по договорам об образовании за счет средств физических и (или) юридических лиц - 0(в том числе иностранных граждан - 0)

В ДОУ функционируют **10 групп для детей от 1,6 до 7 лет.**

Из них:

Группа	Наполняемость
Группа раннего возраста (от 1,5 до 3 лет) - 2 группы	16/17
Младшая группа (от 3 до 4 лет) - 2 группы	21/22
Средняя группа (от 4 до 5 лет) - 1 группа	22
Старшая группа (от 5 до 6 лет) - 3 группы	17/16
Подготовительная к школе группа (от 6 до 7 лет) - 3 группы	15/16/18
Всего	180 воспитанника

1.	Ясельная группа №1 1,6-2 лет «Звездочки»	16	
2.	Ясельная группа с с 2-3 лет № 1 «Капелька»	17	
3	2-я младшая №1 «Колокольчик		21
4	2-я младшая №2 «Светлячок»		22
5.	Средняя группа №1 «Сказка»		22
6	Старшая группа №1 « Рябинка»		17
17	Старшая группа №2 «Ромашка»		16
8	Подготовительная группа №1»		15
9	Подготовительная группа №2»		16
10	Подготовительная группа №3»		18

Численность детей, не являющихся гражданами РФ (временная регистрация), получивших направление в ГБДОУ от ОО администрации Фрунзенского района

национальность (откуда прибыл)	КОЛ-ВО
Украина	0
Таджикистан	0
Узбекистан	2
Беларусь	0
Азербайджан	0
Армения	0
Киргизия	0
ВСЕГО	2

Численность детей в ДОУ плохо говорящих по-русски ___0___

Численность детей в ДОУ, совсем не говорящих по-русски ___0___

2. Содержание образовательной деятельности.

2.1. Образовательная программа. Концепция развития образовательной организации.

В Образовательном учреждении разработана и реализуется целостная концепция развития учреждения как детского сада общеразвивающей направленности, которая позволяет осуществлять полноценное, целостное развитие детей; формирование базисных основ личности; обеспечивать обогащенное физическое, познавательное, речевое, социально-коммуникативное и художественно-эстетическое развитие через организацию личностно-ориентированной системы образования.

Программное обеспечение образовательного процесса Образовательного учреждения

Педагогический коллектив реализует Образовательную программу дошкольного образования Государственного бюджетного дошкольного образовательного учреждения детского сада № 43 комбинированного вида Фрунзенского района в соответствии с ФОП ДО и ФГОС ДО Санкт-Петербурга (принята решением Педагогического Совета - протокол от 31.08. 2023г. № 1, утверждена приказом заведующего приказ от 31. 08.2023 г. № 49

Образовательная программа дошкольного образования в соответствии с ФОП ДО и ФГОС ДО разработана самостоятельно и утверждена педагогическим советом ГБДОУ детский сад № 43 комбинированного вида Фрунзенского района:

- Программа разработана в соответствии с:
- Федеральным законом от 29 декабря 2012г. № 273-ФЗ «Об образовании в Российской Федерации»;
- приказом Министерства образования и науки РФ от 17.10.2013г. №1155 «Об утверждении федерального государственного образовательного стандарта дошкольного образования» (далее – ФГОС ДО);
- приказом Министерства просвещения РФ от 21.01.2019 г. №31 «О внесении изменения в федеральный государственный образовательный стандарт дошкольного образования, утвержденный приказом Министерства образования и науки Российской Федерации от 17 октября 2013 г. № 1155»;
- приказом Министерства просвещения Российской Федерации от 08.11.2022 №955 «О внесении изменений в некоторые приказы Министерства образования и науки РФ и Министерства просвещения РФ, касающиеся федеральных государственных образовательных стандартов общего образования и образования, обучающихся с

ограниченными возможностями здоровья и умственной отсталостью (интеллектуальными нарушениями)»;

- приказом Министерства просвещения Российской Федерации от 25.11.2022 №1028 «Об утверждении федеральной образовательной программы дошкольного образования»;
- приказом Министерства просвещения РФ от 31.07.2020г. №373 «Об утверждении Порядка организации и осуществления образовательной деятельности по основным общеобразовательным программам – образовательным программам дошкольного образования»;
- приказом Министерства просвещения РФ от 1 декабря 2022 г. № 1048 «О внесении изменений в Порядок организации и осуществления образовательной деятельности по основным общеобразовательным программам – образовательным программам дошкольного образования, утвержденный приказом Министерства просвещения Российской Федерации от 31 июля 2020 г. N 373»;
- с использованием авторских комплексных и парциальных образовательных программ, педагогических технологий, соответствующих ФГОС ДО,, ФОП ДО выбранных в качестве УМК.

При разработке Программы учитывались: вид Образовательного учреждения, виды групп, режим функционирования, контингент воспитанников, основные направления деятельности по Уставу, а также лучшие педагогические традиции и достижения Образовательного учреждения.

Содержание Программы в соответствии с требованиями Стандарта включает три основных раздела – целевой, содержательный и организационный.

Целью программы является разностороннее развитие ребенка в период дошкольного детства с учетом возрастных и индивидуальных особенностей на основе духовно-нравственных ценностей русского народа, исторических и национально-культурных традиций.

К традиционным российским духовно-нравственным ценностям прежде всего относятся:

- жизнь, достоинство, права и свободы человека;
- патриотизм, гражданственность, служение Отечеству и ответственность за его судьбу;
- высокие нравственные идеалы, крепкая семья, созидательный труд, приоритет духовного над материальным, гуманизм, милосердие, справедливость, коллективизм, взаимопомощь и взаимоуважение;
- историческая память и преемственность поколений, единство народов России.

Задачи Программы:

обеспечение единых для Российской Федерации содержания ДО и планируемых результатов освоения образовательной программы ДО;

приобщение детей (в соответствии с возрастными особенностями) к базовым ценностям русского народа – жизнь, достоинство, права и свободы человека, патриотизм, гражданственность, высокие нравственные идеалы, крепкая семья, созидательный труд, приоритет духовного над материальным, гуманизм, милосердие, справедливость, коллективизм, взаимопомощь и взаимоуважение, историческая память и преемственность поколений, единство народов России; создание условий для формирования ценностного отношения к окружающему миру, становления опыта действий и поступков на основе осмысления ценностей;

построение (структурирование) содержания образовательной деятельности на основе учета возрастных и индивидуальных особенностей развития;

создание условий для равного доступа к образованию для всех детей дошкольного возраста с учетом разнообразия образовательных потребностей и индивидуальных возможностей;

охрана и укрепление физического и психического здоровья детей, в том числе их эмоционального благополучия;

обеспечение развития физических, личностных, нравственных качеств и основ патриотизма, интеллектуальных и художественно-творческих способностей ребенка, его инициативности, самостоятельности и ответственности;

обеспечение психолого-педагогической поддержки семьи и повышение компетентности родителей (законных представителей) в вопросах воспитания, обучения и развития, охраны и укрепления здоровья детей, обеспечения их безопасности;

достижение детьми на этапе завершения ДО уровня развития, необходимого и достаточного для успешного освоения ими образовательных программ начального общего образования.

Обеспечение достижений запланированных результатов осуществляется в ведущих формах организации образовательного процесса:

- в совместной деятельности педагогов с детьми;
- в самостоятельной деятельности детей;
- в образовательной деятельности, осуществляемой в ходе режимных моментов;
- во взаимодействии с семьями детей и установлении социального партнерства.
- развитие коммуникативных умений, необходимых для успешного протекания процесса обучения, общения;
- формирование позитивной мотивации к обучению, навыков учебной деятельности.

Описание подходов к педагогической диагностике достижений планируемых результатов

Описание подходов к педагогической диагностике достижений планируемых результатов, основные положения, которые можно использовать при построении регламента педагогической диагностики.

Педагогическая диагностика индивидуального развития детей проводится педагогом в произвольной форме на основе малоформализованных диагностических методов:

- наблюдения;
- свободных бесед с детьми;
- анализа продуктов детской деятельности (рисунков, работ по лепке, аппликации, построек, поделок и тому подобное);
- специальных диагностических ситуаций.

При необходимости педагог может использовать специальные методики диагностики физического, коммуникативного, познавательного, речевого, художественно-эстетического развития.

Результаты педагогической диагностики (мониторинга) могут использоваться исключительно для решения следующих образовательных задач:

- индивидуализации образования (в том числе поддержки ребенка, построения его образовательной траектории или профессиональной коррекции особенностей его развития); оптимизации работы с группой детей.

Описание направлений педагогической диагностики индивидуального развития, достижений обучающихся в пяти образовательных областях представлены в диагностических картах развития обучающихся автора- составителя: Н.В.Верещагина

- Пособие Мониторинг музыкального развития детей от 3 до 7 лет автор- методики: Радынова О.П.

–

Содержательный раздел:

Описание образовательной деятельности в соответствии с направлениями развития ребенка, представленными в пяти образовательных областях ФОП ДО и с учетом используемых методических пособий, обеспечивающих реализацию данного содержания

Содержательный раздел ФООП ДО и определяет возрастные линии образовательной деятельности дошкольной образовательной организации по основным направлениям развития детей дошкольного возраста (социально-коммуникативного, познавательного, речевого, художественно-эстетического, физического развития).

Рабочая программа воспитания входит в «Содержательный раздел» Программы, разработана в соответствии с Федеральной программой воспитания (п.29) раздела III «Содержательного раздела ФООП ДО, раскрывает задачи и направления воспитательной работы, предусматривает приобщение детей к традиционным ценностям российского общества – жизнь, достоинство, права и свободы человека, патриотизм, гражданственность, служение Отечеству и ответственность за его судьбу, высокие нравственные идеалы, крепкая семья, созидательный труд, приоритет духовного над материальным, гуманизм, милосердие, справедливость, коллективизм, взаимопомощь и взаимоуважение, историческая память и преемственность поколений, единство народов России).

Организационный раздел:

Представляет описание интегрированных условий реализации обязательной части Программы и части, формируемой участниками образовательных отношений, консолидируя единое образовательное пространство дошкольного образовательного учреждения.

Структура Организационного раздела обязательной части Программы соответствует структуре раздела IV Организационного раздела ФООП ДО:

- *Психолого-педагогические условия*
- *Особенности организации развивающей предметно-пространственной среды*
- *Материально-техническое обеспечение Программы, обеспеченность методическими материалами и средствами обучения и воспитания*
- *Примерный перечень литературных, музыкальных, художественных, анимационных произведений для реализации Программы*
- *Кадровые условия реализации*
- *Календарный план воспитательной работы*
- *Профессиональные компетенции кадрового обеспечения Программы*

Учебный план. Принципы составления учебного плана.

Учебный план Государственного бюджетного дошкольного образовательного учреждения детского сада № 43 комбинированного вида Фрунзенского района Санкт-Петербурга (далее – ГБДОУ) является нормативным актом, устанавливающим перечень образовательных областей и объём учебного времени, отводимого на проведение непрерывной образовательной деятельности.

Учебный план составлен в соответствии с нормативно-правовыми документами:

-федерального уровня:

- Федеральным Законом № 273-ФЗ от 21.12.2012 «Об образовании в Российской Федерации».
- Федеральным Законом от 31.07.2020г. № 304-ФЗ «О внесении изменений в Федеральный закон от 29.12.2012 г. № 273-ФЗ «Об образовании в Российской Федерации».
- Распоряжением Правительства РФ от 29.05.2015 г. № 996-р «Об утверждении Стратегии развития воспитания в Российской Федерации на период до 2025 года»;
- Приказом Минобрнауки РФ № 1155 от 17.10.2013 «Об утверждении федерального государственного образовательного стандарта дошкольного образования».
- Приказом Министерства просвещения Российской Федерации от 31.07.2020 № 373 «Об утверждении Порядка организации и осуществления образовательной деятельности по основным программам - образовательным программам дошкольного образования»;
- Постановлением Главного государственного санитарного врача Российской Федерации от 28.09.2020 №28 «Об утверждении санитарных правил СП 2.4.3648-

20 «Санитарно-эпидемиологические требования к организации воспитания и обучения, отдыха и оздоровления детей и молодежи»;

-регионального уровня:

- Законом Санкт-Петербурга «Об образовании в Санкт-Петербурге» № 467-83 от 26.06.2013

-локального уровня:

- Уставом ГБДОУ
- Образовательной программой дошкольного образования
- Рабочей программой воспитания ГБДОУ
- Программой развития ГБДОУ

Основная цель плана - регламентировать образовательную деятельность в группах общеразвивающей направленности.

Основными задачами учебного плана являются:

- регулирование объёма образовательной нагрузки.
- реализация Федерального государственного образовательного стандарта дошкольного образования к содержанию и организации образовательного процесса в ГБДОУ.

Структура учебного плана:

В структуре учебного плана учитывается видовая принадлежность ГБДОУ, запросы родителей (законных представителей), индивидуальные особенности воспитанников.

Содержание образовательного процесса включает в себя совокупность образовательных областей: «Физическое развитие», «Социально-коммуникативное развитие», «Познавательное развитие», «Речевое развитие», «Художественно-эстетическое развитие»

Социально-коммуникативное развитие направлено на усвоение норм и ценностей, принятых в обществе, включая моральные и нравственные ценности; развитие общения и взаимодействия ребёнка с взрослыми и сверстниками; становление самостоятельности, целенаправленности и саморегуляции собственных действий; развитие социального и эмоционального интеллекта, эмоциональной отзывчивости, сопереживания, формирование готовности к совместной деятельности со сверстниками, формирование уважительного отношения и чувства принадлежности к своей семье и к сообществу детей и взрослых в Организации; формирование позитивных установок к различным видам труда и творчества; формирование основ безопасного поведения в быту, социуме, природе.

- **Познавательное** развитие предполагает развитие интересов детей, любознательности и познавательной мотивации; формирование познавательных действий, становление сознания; развитие воображения и творческой активности; формирование первичных представлений о себе, других людях, объектах окружающего мира, о свойствах и отношениях объектов окружающего мира, (форме, цвете, размере, материале, звучании, ритме, темпе, количестве, числе, части и целом, пространстве и времени, движении и покое, причинах и следствиях и др.), о малой

родине и Отечестве, представлений о социокультурных ценностях нашего народа, об отечественных традициях и праздниках, о планете Земля как общем доме людей, об особенностях её природы, многообразии стран и народов мира.

- **Речевое** развитие включает владение речью как средством общения и культуры; обогащение активного словаря; развитие связной, грамматически правильной диалогической и монологической речи; развитие речевого творчества; развитие звуковой и интонационной культуры речи, фонематического слуха; знакомство с книжной культурой, детской литературой, понимание на слух текстов различных жанров детской литературы; формирование звуковой аналитико-синтетической активности как предпосылки обучения грамоте.
- **Художественно-эстетическое** развитие предполагает развитие предпосылок ценностно-смыслового восприятия и понимания произведений искусства (словесного, музыкального, изобразительного), мира, природы; становление эстетического отношения к окружающему миру; формирование элементарных представлений о видах искусства; восприятие музыки, художественной литературы, фольклора; стимулирование сопереживания персонажам художественных произведений; реализацию самостоятельной творческой деятельности детей (изобразительной, конструктивно-модельной, музыкальной, и др.).
- **Физическое** развитие включает приобретение опыта в следующих видах деятельности детей: двигательной, в том числе связанной с выполнением упражнений, направленных на развитие таких физических качеств, как координация и гибкость; способствующих правильному формированию опорно-двигательной системы организма, развитию равновесия, координации движения, крупной и мелкой моторики обеих рук, а также с правильным, не наносящем ущерба организму, выполнением основных движений (ходьба, бег, мягкие прыжки, повороты в обе стороны), формирование начальных представлений о некоторых видах спорта, овладение подвижными играми с правилами; становление целенаправленности и саморегуляции в двигательной сфере; становление ценностей здорового образа жизни, овладение его элементарными нормами и правилами (в питании, двигательном режиме, закаливании, при формировании полезных привычек и др.).

Образовательный процесс в ДОУ осуществляется в трех формах:

- занятия (групповые и подгрупповые);
- совместная деятельность воспитателя и ребенка (групповая и подгрупповая, индивидуальная);
- самостоятельная деятельность детей.

Количество и продолжительность занятий устанавливаются в соответствии с санитарно-гигиеническими нормами и требованиями (Постановление Главного государственного санитарного врача Российской Федерации от 28.09.2020 №28 «Об утверждении санитарных правил СП 2.4.3648-20 «Санитарно-эпидемиологические требования к организации воспитания и обучения, отдыха и оздоровления детей и молодежи»)

Для детей раннего возраста от 2 до 3 лет длительность занятий не должна превышать 10 мин. Максимально допустимый объем образовательной нагрузки в первой половине дня в младшей и средней группах не превышает 30 и 40 минут соответственно, а в старшей и подготовительной - 75 минут и 1,5 часа соответственно. В середине времени, отведенного на занятие, педагоги проводят физкультурные минутки, динамические перемены. Перерывы между занятиями - не менее 10 минут.

Образовательная деятельность с детьми старшего дошкольного возраста осуществляется и во второй половине дня после дневного сна. Продолжительность занятий составляет не более 25 – 30 минут в день. В середине занятий статического характера проводятся физкультурные минутки.

Для профилактики утомления детей проводятся физкультурные и музыкальные занятия. Занятия с детьми проводят воспитатели и специалисты. В соответствии с годовым календарным учебным графиком в середине учебного года (январь) для детей проводятся каникулы.

Совместная деятельность воспитателя и ребенка

В раннем возрасте воспитателем организуется предметная деятельность и игры с составными и динамическими игрушками; экспериментирование с материалами и веществами (песок, вода, тесто, камни, пуговицы), общение с взрослым и совместные игры со сверстниками под руководством взрослого, самообслуживание и действия с бытовыми предметами-орудиями (ложка, совок, лопатка, грабли), восприятие смысла музыки, сказок, стихов, рассматривание картинок, двигательная активность.

В дошкольном возрасте в совместной деятельности преобладает ряд видов деятельности, таких как игровая, включая сюжетно-ролевую игру, игры с правилами и другие виды игры, коммуникативная (общение и взаимодействие со взрослыми и сверстниками), познавательно-исследовательская (исследования объектов окружающего мира и экспериментирования с ними), а также восприятие художественной литературы и фольклора, самообслуживание и элементарный бытовой труд, в том числе, дежурства (в помещении и на улице), конструирование из разного материала, включая конструкторы, модули, бумагу, природный и иной материал, изобразительная (рисование, лепка, аппликация), музыкальная (восприятие и понимание смысла музыкальных произведений, пение, музыкально-ритмические движения, игры на детских музыкальных инструментах) и двигательная (овладение основными движениями) формы активности ребенка.

Оздоровительная работа (по плану оздоровительной работы в ГБДОУ).

Самостоятельная деятельность детей

Педагогами создается развивающая предметно-пространственная среда, способствующая развитию разных видов деятельности детей, в том числе, развитию навыков общения; самостоятельная игра, познавательно-исследовательская деятельность.

В образовательном процессе используется интегрированный подход, который позволяет гибко реализовывать в режиме дня различные виды детской деятельности.

Учебный план направлен на обеспечение выполнения Образовательной программы дошкольного образования. В учебный план включены занятия по основным образовательным областям. Индивидуальная работа проводится ежедневно в совместной деятельности. Реализация содержания образовательных областей организуется также ежедневно в совместной образовательной деятельности и в ходе режимных моментов. Реализация содержания Программы предполагает **учёт принципа интеграции образовательных областей** в соответствии с возрастными возможностями и особенностями воспитанников, спецификой работы.

Подгруппы формируются на основе внутреннего мониторинга индивидуального развития детей.

Вариативная часть сформирована с учётом регионального компонента и направленностью педагогического процесса. Организация работы с детьми по ознакомлению с Санкт-Петербургом требует особого подхода – учёта возможностей детей. Интеграция системы во всех группах детского сада, а также взаимодействие всех специалистов ДОУ, позволяет улучшить физическое и психическое состояние детей, формирует навыки позитивного социального поведения, повышает уровень развития познавательно-интеллектуальной, эмоционально-волевой и личностных сфер, развивает речь. Эта работа проводится в совместной деятельности.

Вся образовательная работа имеет учёт индивидуальных потребностей и возможностей детей. Для осуществления преемственности дошкольных образовательных программ и программ начального общего образования в учреждении составляется план совместной работы ГБДОУ детского сада и ГБОУ СОШ №218: проведение с детьми старшего дошкольного возраста бесед о школе, экскурсий по школе (учебные классы, библиотека, столовая).

В школе проводится День открытых дверей, на который приглашаются родители будущих первоклассников. Для них проводится экскурсия по учреждению, они знакомятся с учебным классом, где будут обучаться будущие первоклассники и где располагается группа продленного дня. Родители знакомятся с учебной программой, учебниками, по которым будут обучаться их дети.

Признание приоритета семейного воспитания требует иных взаимоотношений семьи и дошкольного учреждения, а именно сотрудничества, взаимодействия и доверия. Детский сад

и семья должны стремиться к созданию единого пространства развития ребенка.

3. Кадровый состав образовательной организации

Руководство

Количество человек, занимающих руководящие должности - 3 чел.

Дошкольное образование

Количество педагогов дошкольного образования - 24 чел.

Одной из приоритетных задач образовательного учреждения является развитие кадрового потенциала.

Для оценки кадрового потенциала в нашем учреждении в соответствии с приказом Министерства образования и науки РФ были проанализированы следующие показатели:

- укомплектованность образовательной организации педагогическими и иными кадрами,
- уровень образования и квалификации педагогических кадров,
- распределение педагогических работников по возрасту и стажу работы,
- непрерывность профессионального образования и развития педагогических работников образовательного учреждения.

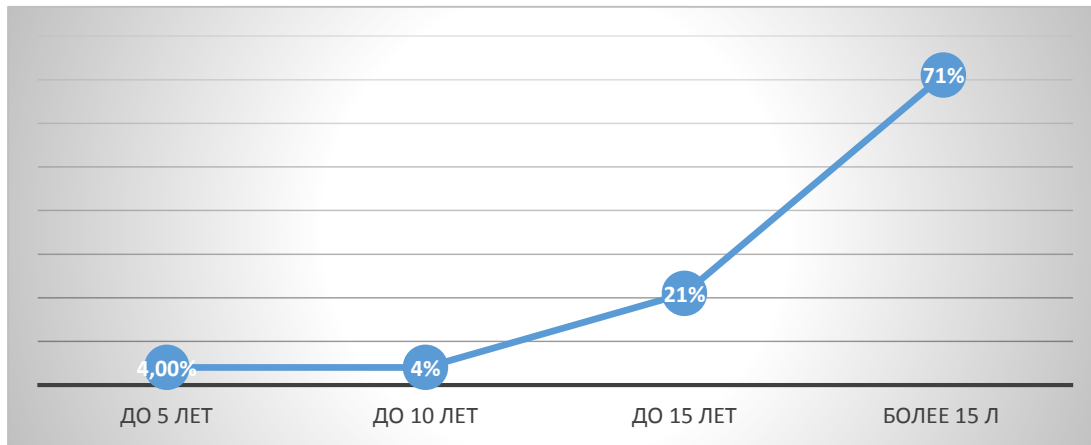
Дошкольное учреждение полностью укомплектовано квалифицированными педагогическими кадрами. Педагогические работники обладают основными компетенциями в организации мероприятий, направленных на укрепление здоровья воспитанников и их физическое развитие; организации различных видов деятельности и общения воспитанников; организации образовательной деятельности; осуществлении взаимодействия с родителями; методическом обеспечении образовательного процесса.

Всего педагогов - 24 человека, из них:

- Старший воспитатель -1
- Музыкальный руководитель - 2
- Инструктор по физической культуре - 1
- Воспитатели – 20

Педагогический стаж работников

2023год	до 5 лет	до 10 лет	до 15 лет	более 15 лет
Человек	1	1	5	17
%	4%	4%	21%	71%



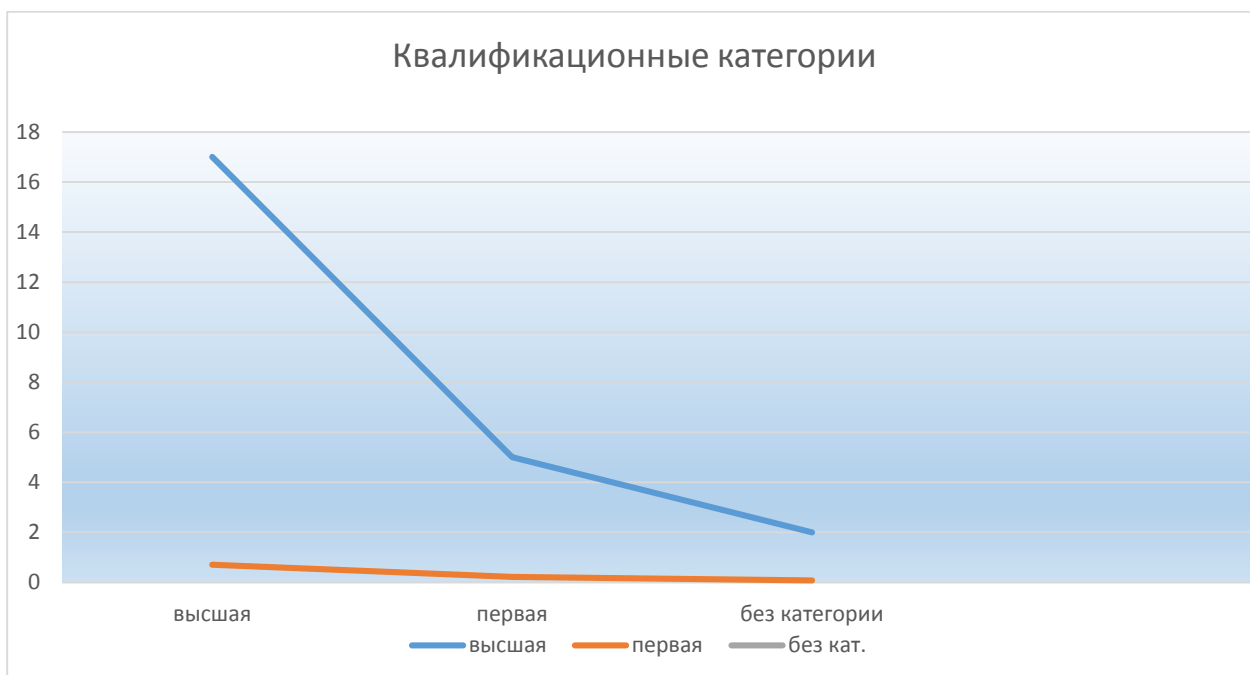
Образование педагогов

2023 год	Высшее	Незаконченное высшее	Среднее специальное
Человек	7	0	17
%	30%	0	70%



Квалификационная категория

2023 год	Высшая	Первая	Без категории
Человек	17	5	2
%	70%	22%	8%



Итоги аттестации педагогических работников

В 2023 году прошли аттестацию с целью установления соответствия уровня квалификации:
1 педагог – установлена Высшая квалификационная категория

Итоги повышения квалификации педагогами

Педагогические работники детского сада постоянно повышают свою квалификацию на курсах СПб Академии постдипломного педагогического образования, на курсах, организуемых ИМЦАрунзенского района, большую роль в повышении квалификации педагогических кадров играют организованные в ДОУ семинары, консультации, открытые мероприятия, а также самообразование. Все педагоги (100% педагогического персонала) прошли профессиональное обучение по дополнительной программе повышения квалификации ООО "Инновационно-образовательный центр "Северная столица", "Повышение квалификации педагогических работников ДОО по внедрению и реализации ФОП ДО"

Имеют награды

Владимирова Дана Тагибергеновна, зам.зав. по УВР

- почётное звание «Почётный работник общего образования РФ», 2012 год;

Сырчикова Марина Гурьевна, воспитатель почётное звание «Почётный работник общего образования РФ», 2013 год;

- **Гаврилова Марина Юрьевна** – Грамота Министерства образования России

- **Иванова Наталья Ивановна** - Грамота Министерства образования России 2007г

Основные характеристики педагогического коллектива – профессионализм, работоспособность, оперативность, организованность в решении поставленных задач, мобильность, креативность, творческий подход к работе, поиск новых методик и технологий, внедрение передового педагогического опыта, настрой на победу во всех делах и конкурсах.

4. Анализ качества обучения учащихся.

В Образовательном учреждении разработана и реализуется целостная концепция развития учреждения как детского сада, общеразвивающей направленности, которая позволяет осуществлять оздоровление воспитанников, полноценное, целостное развитие детей; формирование базисных основ личности; обеспечивать обогащенное физическое, познавательное, речевое, социально-коммуникативное и художественно-эстетическое развитие через организацию личностно-ориентированной системы образования.

Регулярно проводится мониторинг освоения воспитанниками образовательной программы дошкольного образования.

Цель и задачи мониторинга: выявить влияние образовательного процесса, организуемого в ДОУ, на развитие ребенка; выявить динамику достижений детей, отследить результаты развития связной речи детей, принять своевременные объективные решения, направленные на достижение положительных результатов, дать конкретные рекомендации родителям на летний период времени. Объект мониторинга: знания, умения, навыки ребенка. Предмет мониторинга: нервно-психическое развитие детей раннего возраста, речевое развитие детей младшего и среднего дошкольного возраста, старшего дошкольного возраста. Методы мониторинга: наблюдение, собеседование, анализ продуктов детской деятельности, игра. Участники мониторинга: дети. Диагностический инструментарий: диагностические карты, диагностические задания (дидактические, проблемно-игровые ситуации, тексты для пересказа, картины для составления рассказов). Проводили мониторинг воспитатели групп, а также специалисты: музыкальные руководители, инструктор по физическому воспитанию.

4.1 Анализ результатов обучения за отчетный учебный год.

Уровень развития детей анализируется по итогам педагогической диагностики.

Формы проведения диагностики:

- диагностические занятия (по каждому разделу программы);
- диагностические срезы;
- наблюдения, итоговые занятия.

Разработаны диагностические карты освоения основной образовательной программы дошкольного образования ГБДОУ в каждой возрастной группе. Карты включают анализ уровня развития воспитанников в рамках целевых ориентиров дошкольного образования и качества освоения образовательных областей.

4.2. Результаты государственной итоговой аттестации.

В соответствии с Федеральным законом Российской Федерации от 29 декабря 2012

№ 273-ФЗ «Об образовании в Российской Федерации», Приказом Министерства образования и науки Российской Федерации от 17 октября 2013 г. № 1155 «Об утверждении Федерального государственного образовательного стандарта дошкольного образования» промежуточная и итоговая аттестация в ГБДОУ не проводится.

5. Методическая и научно-исследовательская деятельность.

5.1. Общая характеристика.

Основные характеристики педагогического коллектива – профессионализм, работоспособность, оперативность, организованность в решении поставленных задач, мобильность, креативность, творческий подход к работе, поиск новых методик и технологий, внедрение передового педагогического опыта, настрой на победу во всех делах и конкурсах.

Информация об инновационной деятельности ГБДОУ

Районная инновационная площадка развития образования по теме:

«Разработка модели сетевого взаимодействия ДОО по созданию и развитию образовательной среды с использованием современных образовательных технологий»

Кластер «Управление и команда»

Обоснование выбора темы:

- Инновационная деятельность в рамках сетевого взаимодействия дошкольных образовательных организаций позволяет охватывать широкий спектр педагогической направленности с учетом современных требований ФООП ДО и ФГОС ДО
- Повышает качества образованной деятельности с использованием инновационных педагогических технологий в развитии детей дошкольного возраста
- Распространение передового педагогического опыта с учетом современных инновационных педагогических технологий
- Совершенствование системы методического сопровождения педагогов в процессе апробации и внедрение современных образовательных технологий.
- Создание единого электронного информационного пространства.

Инновационные продукты, планируемые к получению в результате работы :

- Критерии сформированности инновационной культуры педагога в сетевом взаимодействии
- Созданию единой современной образовательной среды с использованием современных образовательных технологий
- Банк материалов «Новые формы и методы сетевого взаимодействия для развития инновационной культуры педагога ДОУ»

6. Аналитический отчет об участии образовательной организации в профессионально ориентированных конкурсах, семинарах, выставках и т.п.

РАЙОН	<p><i>Центр творчества и образования</i></p> <p>«Марафон – Букет воспитателю»;</p> <p>Акция «Блокадная ласточка»</p> <p>Конкурс «Мои любимые питомцы»</p>	Участники
	<p><i>Центр ФКСиЗ</i></p> <p>Творческие мероприятия: «Снежные фигуры» «Смешные рожицы» «День Космонавтики»</p> <p>Акция «День полного освобождения Ленинграда от фашистской блокады» «Рисунок ко дню пожилого человека»</p> <p>Соревнования: «Космические старты» в Пляже (ТРК РИО) «Семейное ориентирование»</p>	Участники Победители 3 место 2 место
	<p><i>Центр творчества и образования</i></p> <p>Номинация ИЗО «Золотой ключик»</p>	Лауреаты
	<p><i>Центр творчества и образования</i></p> <p>Номинация ДПИ «Золотой ключик»</p>	Лауреаты
	<p>РЦ по ПДД и БДД</p> <p>Акция «Мама, а ты знаешь ПДД?»</p>	Участники
	<p>Золотой ключик» в номинации «Театральная деятельность»</p>	Лауреаты 1 степени
	<p>Купчинские Первоцветы «Веселый садовод»</p>	Участники
	<p>Открытое мероприятие на район для музыкальных руководителей и педагогов Квест «Детский альбом Чайковский П.И.</p>	Организаторы
	<p>Конкурс «Мир без границ»</p>	Участники
	<p>Открытые мероприятия совместно с ДШИ№4 Музыкальные гостиные: Русские инструменты, Джаз в мультиках</p>	Организаторы
ГОРОД	<p>Городской театрально- танцевальный Фестиваль «Samm Fesn»</p>	Участники

Основные формы работы ГБДОУ детского сада с родителями по повышению эффективности взаимодействия

Изучение проблем семьи через анкетирование, тестирование, посещение семей, беседы с родителями (законными представителями).

- привлечение родителей к участию в жизни детского сада, включение в проектную деятельность с детьми, активное участие родителей в физкультурных праздниках
 - спортивный праздник «Папа, мама, я спортивная семья»,
 - «День матери»,
 - совместный спектакль детей и родителей «Мешок яблок»
- изготовление костюмов, декораций к праздникам и спектаклям,
- организация субботников.
- проведение общих и групповых родительских собраний, консультаций, семинаров, бесед, круглых столов с целью повышения педагогической культуры родителей, установления единства требований по отношению к ребёнку.
- групповые творческие проекты:
 - ✓ Осень / группа «Рябинка»
 - ✓ Хлеб – всему голова / группа «Кроха»
 - ✓ «Я вырасту здоровым» / группа «Звездочки»
 - ✓ «День матери» / группа «Неболейка»
 - ✓ Зимняя олимпиада / группа «Бусинки»
 - ✓ «Русские народные игры в семье» / группа «Ромашка»
 - ✓ Мамочка любимая / группа «Сказка»
 - ✓ Все профессии нужны, все профессии важны / группа «Кроха»
 - ✓ Правила дорожные будем соблюдать / группа «Неболейка»
- дистанционное обучение родителей с использованием ИКТ (презентации на сайте детского сада)
 - ✓ Консультация музыкального руководителя Самигулина А.М. «Игры для детей всех возрастов»
 - ✓ Консультация ИФК Зимина С.В. «Комплекс весёлой гимнастики на каждый день»
- выставки-конкурсы совместных поделок и работ
 - ✓ Выставка «Чудесное лукошко»
 - ✓ Выставка «Разные головные уборы»
 - ✓ Выставка совместного детского творчества «Сказки Г.Х Андерсона»
 - ✓ Правила дорожные мы будем соблюдать
 - ✓ До свидания, лето!
 - ✓ День города
 - ✓ Выставка ко Дню рождения Фрунзенского района
 - ✓ День Победы
 - ✓ Выставка ко Дню космонавтики
 - ✓ Самая любимая, самая незаменимая!
 - ✓ Мы - будущие защитники отечества!
- интерактивное взаимодействие с родителями на сайте детского сада, общение с родителями в социальных сетях

Воспитательная система образовательного учреждения.

Психолого – педагогическое консультирование обучающихся их, родителей (законных представителей) и педагогических работников.

- **интерактивное взаимодействие с родителями на сайте детского сада, общение с родителями в социальных сетях**

По результатам 2023 года жалобы и претензии родителей на деятельность ГБДОУ детского сада № 43 отсутствуют.

7.Участие обучающихся в творческих конкурсах за отчетный учебный год.

Одним из эффективных условий раскрытия талантов и личных достижений детей является участие педагогов и воспитанников в конкурсах, соревнованиях. Педагоги и воспитанники детского сада участвуют во многих конкурсных мероприятиях, имеющих официальный и неофициальный статусы.

Район	<i>Центр ФКСиЗ</i> Соревнование «Космические старты» в Пляже ТРК «РИО»	Победитель 3 место
	<i>Районный Конкурс чтецов</i> «Разукрасим мир цветами стихами»	Лауреаты
	<i>Центр творчества и образования</i> Конкурс «Мои любимые питомцы» Номинация ИЗО «Золотой ключик» Номинация ДПИ «Золотой ключик» Золотой ключик» в номинации «Театральная деятельность»	Участники Лауреаты Лауреаты Лауреаты I степени
ГОРОД	Городской театрально- танцевальный Фестиваль «Samm Fesn»	Участники

8. Анализ обеспечения условий безопасности в образовательной организации.

Для создания комфортной и безопасной среды в Образовательном учреждении созданы следующие условия:

- помещения оснащены мебелью, пособиями и игрушками в соответствии с требованиями СанПиН и СП;
- соблюдаются требования по технике безопасности во всех помещениях и на территории детского сада.

Учреждение оборудовано автоматической пожарной сигнализацией, «тревожной кнопкой», имеются в наличии необходимые средства пожаротушения.

Приказом назначены ответственные за организацию и проведение мероприятий по пожарной безопасности, охране труда и технике безопасности, антитеррористической безопасности. Создана комиссия по охране труда.

В течение года с работниками проведены все плановые инструктажи: по охране жизни и здоровья детей, по ПБ, ОТ и ТБ с записью в специальных журналах. В соответствии с Планом основных мероприятий по ГОЧС проведены учебные тренировки по эвакуации детей и работников из здания Образовательного учреждения в случае возникновения пожара (2 занятия) и Объектовая тренировка «Действия руководителей ГО ЧС ДОУ, штатных формирований ГО, работников и воспитанников при возникновении чрезвычайной ситуации, связанной с химическим заражением». В соответствии с Программой обучения сотрудников в области ГО и ЧС проводились занятия с сотрудниками, а также проводились занятия по обучению работников правилам охраны

труда и технике безопасности.

9. Социальное партнерство

С целью обновления и развития образовательного процесса ГБДОУ с учетом современных достижений науки и практики, осуществляется систематическое взаимодействие учреждения со следующими организациями:

- Комитетом по образованию администрации Санкт-Петербурга;
- Администрацией Фрунзенского района Санкт-Петербурга;
- Информационно – методическим центром Фрунзенского района Санкт-Петербурга;
- Муниципальным советом округа №76 Балканский
- Центром психолого-медико-социального сопровождения Фрунзенского района СПб,
- ГБОУ ДО Центром творчества и образования Фрунзенского района Санкт-Петербурга;
- Районный опорный центр «Мотор» Фрунзенского района Санкт – Петербурга;
- ДДЮТ Фрунзенского района Санкт-Петербурга;
- ГБОУ средней общеобразовательной школой № № 218,
- Детская школа искусств №4 Фрунзенского района
- Детскими поликлиниками ГУЗ ДП № 109 ДПО №64.
- Детская библиотека №7 «СЛАВЯНКА»

10. Финансовые ресурсы образовательного учреждения и их использование

Источником финансирования ГБДОУ№43 является субсидия на выполнение государственного задания администрации Фрунзенского района Санкт-Петербурга. Средства, из субсидии на государственное задание расходуются на питание воспитанников, на соблюдение правил санитарно-эпидемиологического благополучия, на обслуживание здания, ремонтные работы, на выплату заработной платы сотрудникам, оплату налогов и коммунальных услуг.

Финансово-экономическая деятельность ГБДОУ в 2023 финансовом году выполнена согласно плана финансово - хозяйственной деятельности. Выделенные денежные средства на содержание учреждения расходуются своевременно и в полном объеме.

Государственное бюджетное дошкольное образовательное учреждение
детский сад №43 комбинированного вида Фрунзенского района Санкт-Петербурга

ОТЧЕТ

О РАСХОДОВАНИИ ФИНАНСОВЫХ И МАТЕРИАЛЬНЫХ СРЕДСТВ

за 2023 год

Расходы

№ п/п	Наименование показателей	Единица измерения	Кол-во (объем)	Сумма расходов
1	Оказание услуг телефонной связи	номер	3	31 147,20
2	Оказание услуг связи проводного радиовещания	точка	1	2 118,96
3	Предоставление электроэнергии	тыс.кВт.ч	62,22	583 884,52
4	Предоставление теплоэнергии	Гкал	427	1 071 045,05
5	Предоставление горячей воды	куб.м	1224,78	63 815,94
6	Услуги водоснабжения	куб.м.	1 927,00	90 780,4
7	Услуги водоотведения	усл.	1	268 195,25
8	Обслуживание автоматизированных рабочих мест и оргтехники	мес.	10	29 620,00
9	Оказание услуг по передаче сигнала от тревожной кнопки	услуга	1	90 632,52
10	Оказание услуг по организации и обеспечению охраны	услуга	1	2 490 292,84
11	Трубочистные работы в негазифицированных помещениях	вентканал	в соот. с тех. заданием	26 549,18
12	Дезинсекция и дератизация, профилактическая дезинфекция	м ²	2578,20	28 689,60
13	Аварийное и техническое обслуживание электрич. сетей и электрооборудования	кВт	111,6	143 642,64
14	Аварийное и техническое обслуживание инженерных сетей	м ²	1793,10	115 762,56
15	Обслуживание и поверка узла учета тепловой энергии без АИТП	узел	1	91 446,73
16	Обслуживание КСОБ	система	5	116 229,60
17	Обслуживание системы противопожарного водоснабжения	система	1	21 340,00
18	Обслуживание каналов связи и элементов передачи тревожных извещений (ЦАСПИ)	система	1	85 800,00
19	Техническое обслуживание систем вентиляции, весоизмерительного и технологического оборудования	наимен.	в соот. с тех. заданием	249 832,82
20	Проведение производственного контроля (заключение на соответствие СанПин воды, пищевых продуктов и смывов)	наимен.	в соот. с тех. заданием	210 901,00
21	Поставка моющих и дез. средств	наимен.	в соот. с тех. заданием	71 884,45
22	Поставка хозяйственных товаров	наимен.	в соот. с тех. заданием	55 244,09
23	Поставка спецодежды	шт.	в соот. с тех. заданием	93 980,56
24	Поставка оборудования для пищеблока	наимен.	в соот. с тех. заданием	787 517,72
25	Поставка оборудования для прачечной	наимен.	в соот. с тех. заданием	39 590,00
26	Поставка бумаги для офисной техники и канцелярских товаров	наимен.	в соот. с тех. заданием	80 494,20
27	Поставка запчастей для восстановления системы вытяжной вентиляции	наимен.	в соот. с тех. заданием	169 800,00
28	Поставка медицинских средств измерения и	шт	в соот. с тех. заданием	45 900,00

	инструментов			
29	Поставка манометров и клапана обратного	наимен.	в соот. с тех. заданием	12 130,00
30	Поставка елки искусственной	наимен.	в соот. с тех. заданием	41 794,75
31	Поставка газонокосилки	наимен.	в соот. с тех. заданием	38 424,12
32	Поставка контейнеров для раздельного сбора мусора	наимен.	в соот. с тех. з в соот. с тех. заданием	40 347,75
33	Поставка мультимедийного комплекса	наимен.	в соот. с тех. заданием	245 000,00
34	Установка и настройка программного продукта «Вижен-Софт: Питание в детском саду 2022»	услуга	в соот. с тех. заданием	13 400,00
35	Обучение по программе повышение квалификации, ответственных сотрудников	услуга	1	16 270,01
36	Замер сопротивления изоляции	работа	в соот. с тех. заданием	48 782,33
37	Вывоз бытовых отходов и КГО	м3	117	192 056,60
38	Антивирусное и общесистемное программное обеспечение	лицензия	11	12 594,44
39	Средства защиты информации	лицензия	1	3 548,00
40	Медосмотр сотрудников	чел.	47	108 463,00
41	Страхование расходов по локализации и ликвидации последствий ЧС	страховой полис	1	5 000,00
42	Камерная дезинфекция постельных принадлежностей	услуга	1	15 450,00
43	Испытание наружной пожарной лестницы	услуга	1	10 000,00
44	Специальная оценка условий труда	раб. мест	17	20 000,00
45	Работы по устройству системы аварийного освещения	работа	1	945 600,20
46	Работы по ремонту участков асфальтового покрытия территории	работа	1	246 270,96
47	Работы по ремонту помещений	работа	1	1 018 661,07
48	Поставка продуктов питания	наимен.	в соот. с тех. заданием	5 344 237,05
	Итого			15 262 205,29

12. Внутренняя система оценки качества образования.

Сбор и анализ информации о дошкольном образовании в соответствии с «Перечнем обязательной информации о системе образования, подлежащей мониторингу», утвержденным постановлением Правительства Российской Федерации от 5 августа 2013 № 662 «Об осуществлении мониторинга системы образования» в наличии:

- документы, регламентирующие функционирование внутренней системы оценки качества образования;
- ответственное лицо - представителя руководства ГБДОУ, ответственного за организацию функционирования внутренней системы оценки качества образования (приказ о назначении, регламент его работы - положение, порядок);
- план работы ГБДОУ по обеспечению функционирования внутренней системы оценки качества образования и его выполнение;
- информированность участников образовательных отношений о функционировании внутренней системы оценки качества образования в ГБДОУ;
- проводимые мероприятия внутреннего контроля в рамках функционирования внутренней системы оценки качества образования;
- проводимые корректирующие и предупреждающие действия в рамках функционирования внутренней системы оценки качества образования.

Анализ показателей деятельности.

№ п/п	Показатели	Единица измерения
1.	Образовательная деятельность	
1.1	Общая численность воспитанников, осваивающих образовательную программу дошкольного образования, в том числе:	180 человек
1.1.1	В режиме полного дня (8-12 часов)	180 человек
1.1.2	В режиме кратковременного пребывания (3-5 часов)	0
1.1.3	В семейной дошкольной группе	0
1.1.4	В форме семейного образования с психолого-педагогическим сопровождением на базе дошкольной образовательной организации	0
1.2	Общая численность воспитанников в возрасте до 3 лет	33 человек
1.3	Общая численность воспитанников в возрасте от 3 до 7 лет	147 человек
1.4	Численность/удельный вес численности воспитанников в общей численности воспитанников, получающих услуги присмотра и ухода:	180 человек /100%
1.4.1	В режиме полного дня (8-12 часов)	180 человек /100%
1.4.2	В режиме продленного дня (12-14 часов)	0
1.4.3	В режиме круглосуточного пребывания	0
1.5	Численность/удельный вес численности воспитанников с ограниченными возможностями здоровья в общей численности воспитанников, получающих услуги:	180 человек /100%
1.5.1	По коррекции недостатков в физическом и (или) психическом развитии	180 человек /100%
1.5.2	По освоению образовательной программы дошкольного образования	180 человек /100%
1.5.3	По присмотру и уходу	180 человек /100%
1.6	Средний показатель пропущенных дней при посещении дошкольной образовательной организации по болезни на одного воспитанника	21 день
1.7	Общая численность педагогических работников, в том числе:	24 человек
1.7.1	Численность/удельный вес численности педагогических работников, имеющих высшее образование	7 человек/ 30 %
1.7.2	Численность/удельный вес численности педагогических работников, имеющих высшее образование педагогической направленности (профиля)	7 человек/ 30 %
1.7.3	Численность/удельный вес численности педагогических работников, имеющих среднее профессиональное образование	17 человек/ 70%

1.7.4	Численность/удельный вес численности педагогических работников, имеющих среднее профессиональное образование педагогической направленности (профиля)	17 человек/ 70%
1.8	Численность/удельный вес численности педагогических работников, которым по результатам аттестации присвоена	22 человека 92%

	квалификационная категория, в общей численности педагогических работников, в том числе:	
1.8.1	Высшая	17 человек /70%
1.8.2	Первая	5 человек/ 22%
1.8.3.	Без категории	2 человека/ 8%
1.9	Численность/удельный вес численности педагогических работников в общей численности педагогических работников, педагогический стаж работы которых составляет:	
1.9.1	До 5 лет	1 человек
1.9.2	Свыше 30 лет	8 человек 22 %
1.10	Численность/удельный вес численности педагогических работников в общей численности педагогических работников в возрасте до 30 лет	15 человек 74 %
1.11	Численность/удельный вес численности педагогических работников в общей численности педагогических работников в возрасте от 55 лет	8 человек 22%
1.12	Численность/удельный вес численности педагогических и административно-хозяйственных работников, прошедших за последние 5 лет повышение квалификации/профессиональную переподготовку по профилю педагогической деятельности или иной осуществляемой в образовательной организации деятельности, в общей численности педагогических и административно-хозяйственных работников	24человека 100 %
1.13	Численность/удельный вес численности педагогических и административно-хозяйственных работников, прошедших повышение квалификации по применению в образовательном процессе федеральных государственных образовательных стандартов в общей численности педагогических и административно-хозяйственных работников	26 человек 100%
1.14	Соотношение «педагогический работник/воспитанник» в дошкольной образовательной организации	1/10
1.15	Наличие в образовательной организации следующих педагогических работников:	
1.15.1	Музыкального руководителя	да
1.15.2	Инструктора по физической культуре	да
2.	Инфраструктура	

2.1	Общая площадь помещений, в которых осуществляется образовательная деятельность, в расчете на одного воспитанника	2,6 кв.м.
2.2	Площадь помещений для организации дополнительных видов деятельности воспитанников	47,1
2.3	Наличие физкультурного зала	да
2.4	Наличие музыкального зала	да
2.5	Наличие прогулочных площадок, обеспечивающих физическую активность и разнообразную игровую деятельность воспитанников на прогулке	да